

保安巡更系统方案

PS 多路线系列

一、 前言

随着人们生活水平的提高,人们对安全的意识逐渐加深。安全防范系统已作为建筑的一个重要设施。

电子巡查系统是安全防范系统的一个子系统,其适合宾馆、商务楼、住宅、工厂、企业、医院、邮电、运输、部队、监狱、电力、油田等一切需要定时定点巡检场所的安全管理使用,是对物防的一个有效补充和管理手段。

安全管理规范化是各物业和管理单位一个重要任务,建立一套科学、完善的保安巡更管理体系可以有效地提高人防巡查工作的质量,为建筑和企业的安全带来了可靠的保障。

二、 项目背景

三、 系统设计依据

智能建筑设计标准 GB/T 50314-2006

电子巡查技术要求 GA/T644-2006

安全防范系统验收规则 GA308-2001

安全防范工程技术规范 GB50348-2004

四、 系统设备选型

本系统采用目前较流行的美国原产的VIDEX 离线式电子巡查设备。

美国VIDEX 离线式电子巡查系统的特点无须布管穿线,造价低,扩容方便。

全中文软件具强大的统计和管理功能,可随时编制更改巡更路线,时间,可以提供各种准确方便的巡更报表,能满足各种复杂多变的管理要求。

五、 系统架构

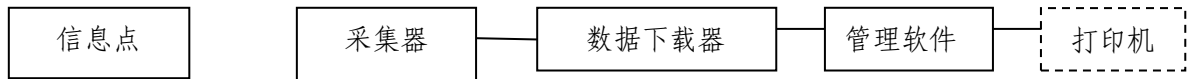
系统主要由以下设备组成:

信息点；

手持式数据采集器；

数据下载器；

系统管理软件；如下图所示



备注：信息点包含地点点、人员点、路线点（交接班点）。

六、 系统配置

1、巡更点具体设置：

结合平面图和有关规范要求，在以下场所和部位考虑设计巡更点，以保证巡逻人员对建筑群的公共区域、建筑内部巡逻无盲区和保证巡逻质量。

1) 公共区域部分：

位置	数量	位置	数量

2) 建筑内部部分：

位置	数量	位置	数量

合计设计巡更点：_____。

2、系统配置：

根据项目规模和巡更地点的数量，设计考虑为*组人员，*条巡更路线的方式（具体路线可待实施时由管理单位确定和设定，增减路线和人员十分简便）；因此，

序号	设备名称	型号规格	数量	说明
1	数据采集器	PS-048		其中 1 根备用
2	数据下载器	PSD-F00		
3	管理软件	GRT-7700		
4	计算机			用户提供
5	打印机			用户提供
6	路线点（含基座）	DS1990A-F5		2 条路线用
7	人员点（含基座）	DS1990A-F5		4 组人员用
8	地点点（含基座）	DS1990A-F5		
9	附件（电源，通讯线，黏合剂）			

系统配置为：

七、 工作流程简述

本项目设计为路线 A 和路线 B 二条巡更路线，人员有 1 组， 2 组， 3 组， 4 组共四组。

1、 巡逻：

以第 2 组巡路线 A 为例：

巡逻人员用采集器

- 1) 点读路线点 A（又称交接班点），
- 2) 点读第 2 组对应的人员点，
- 3) 按规定的路线，点读路线 A 中的每一巡更点，
- 4) 完成后巡逻既告结束。

其他巡逻小组和路线的巡逻流程相似。

2、 数据下载：

将采集器的数据通过数据下载器导入电脑（可根据管理需要，每次巡逻将数据导出，也可以累积到一定数量或定期导出）。

3、 统计分析：

管理人员可以使用软件提供的各项功能，对巡逻的状况，巡逻顺序，漏巡的情况，巡逻的准确率等进行统计，以便判断巡逻的质量和效果。

也可根据巡逻的纪录在非常事件发生后辅助判断事件的发生时间。



八、 系统功能和技术指标

1、系统设备综述:

数据采集器，数据变送器是由美国 Videx 公司原厂制造、原装进口。

信息芯片(i-Button)是由美国 DALLAS 公司原厂制造、原装进口，

系统软件（GRT-7700）由上海格瑞特科技实业有限公司开发。

数据采集器作为便携式数据采集器，只要轻触一下信息芯片，便可将信息芯片的编号准确无误地读入采集器，并精确地记录下读取该点的时间(精确到秒)存贮在采集器内。凭借数据采集器的超大存贮容量，用户可选择在适当的时间，通过数据变送器将数据采集器内的记录下载到电脑内。配合配套系统软件(GRT-7700 系列)，用户可随时掌握有关巡检的详细资料。

2、软件功能:

1) 登录命令操作：包括系统管理人口令和操作员口令，其分别对应不同的权限；系统具口令更新功能。



2) 信息采集器登录及巡更人设置：添加巡更人，并分配信息采集器；

可通过信息芯片定义巡更人，以降低成本，软件可管理的巡更人数目不受限制。

3) 信息钮登录及地点：添加巡更地点，并分配信息钮。可无限添加巡更地点数量。

4) 巡更班次设置：可划分不同的班次时间段，方便查询，可跨零点设置班次。

5) 巡更路线设置：将巡逻的地点组织成不同的巡更路线，规定巡更人按路线进行巡逻，可通过路线查询巡更，对巡更人是否遗漏巡更点便一目了然。软件中可设置的巡更路线数目最大的 999。

6) 查询功能：可按人名、时间、巡更班次、巡更路线对巡更人工作情况进行查询，更可按多种条件组合查询。生成巡更情况总表、巡更事件表、巡更遗漏表。每月还可列出月统计报表，并可通过打印机将结果输出。

7) 巡更数据备份、恢复功能：可定期将历史数据备份到软盘或硬盘上。需要的时候可恢复到软件中。

3、设备性能:

1) 数据采集器(PS-048)

采用全铝质金属外壳，抗跌落、碰撞，能保证内部电子设备免受冲击或意外损伤；



3V 碱性电池可以保证正常使用一年(或 1.5 万次)而无需更换, 内置维护数据用锂电池正常使用可长达十年以上;

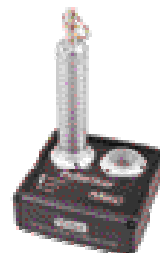
采集器具有 48K 内存可一次性存储 5400 条记录, 内置时钟能准确记录每次作业时间;

通讯速率: 26S/5000 条记录;

输出数据格式: ACCESS DATABASE 或 ASCII TEXT 文件;

数据变送器 (PSD-F00)

以 RS232 通讯接口与电脑进行串口通讯, 传送速率为 19200B/S; 以红外方式与采集器连接。



2) 信息芯片 DS1990A-F5

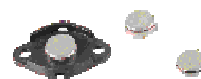
序列号: 12 位 16 进制编码, 出厂设置全球唯一;

外壳: 不锈钢密封防水封装, 适用于室外恶劣环境;

外形尺寸: 16.3 x 3.2 mm/3.9 mm;

重量: 1.6 g/3.3 g (配置基座后);

工作温度: -40° to 85° C



九、 美国 VIDEX 公司简介

美国 Videx 公司是在数据采集、智能锁和身份识别的设计、制造方面的领先者。

公司成立于 1979 年, 总部位于美国俄勒冈州。

1985 年 Videx 公司开始开发生产巡检产品, 至今产品用户遍布全球, 是当前全球使用最多的电子巡更产品。

